

# 勞動部勞動力發展署中彰投分署 中彰投地區就業市場分析報告 (113 年第 1 季)

## 一、前言

勞動部勞動力發展署中彰投分署(以下簡稱本分署)為促進國民就業,以增進社會及經濟發展,依據《就業服務法》第 16 條之規定,定期公布轄區人力供需相關資訊,提供各界運用。

本分署服務範圍包括臺中市、彰化縣及南投縣,轄下設置彰化、員林、南投等 3 個就業中心,亦於彰化縣鹿港鎮設置勞動學苑,另由勞動部所委辦之臺中、豐原、沙鹿就業服務站,共同構成中彰投地區就業服務網絡,詳細資訊請參考本分署網站 <https://tcnr.wda.gov.tw> 首頁之「分署簡介-轄區概況」及「服務據點」說明。

本分署編製報表之資料來源,係來自「勞動部勞動力發展署就業服務資訊整合系統」,即公立就業服務機構受理求職、求才之業務數據,雖未能完全涵蓋勞動市場活動全貌,但仍可藉此初步掌握轄區人力供需變化之脈動,提供各界參考運用。

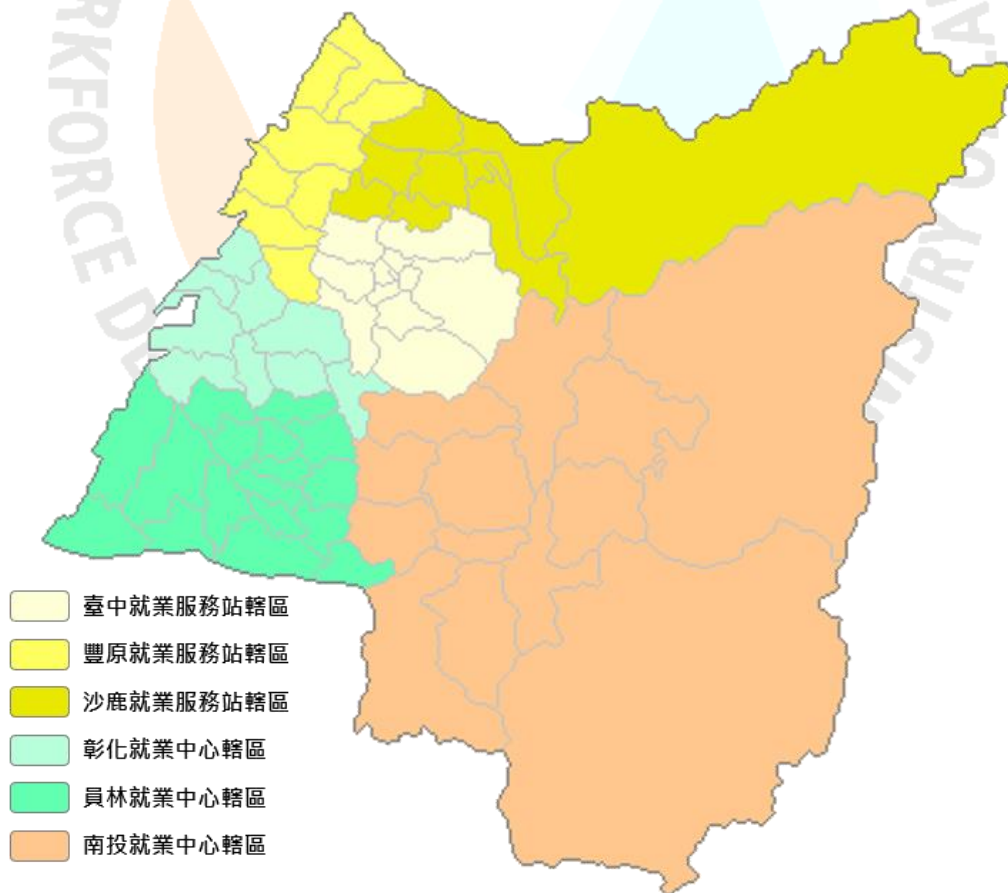


圖 1 本分署轄區示意圖

## 二、 整體求職求才概況

### (一) 本季求職求才概況

113 年第 1 季新登記求職人次為 30,594 人，較上季增加 176 人或 0.58%，較上年同期減少 393 人或 1.27%；新登記求才人次為 51,635 人，較上季增加 9,533 人或 22.64%，較上年同期增加 8,611 人或 20.01%；求供倍數則為 1.69，代表平均每位求職者有 1.69 個就業機會，較上季增加 0.30 個，較上年同期則增加 0.30 個（如圖 2）。

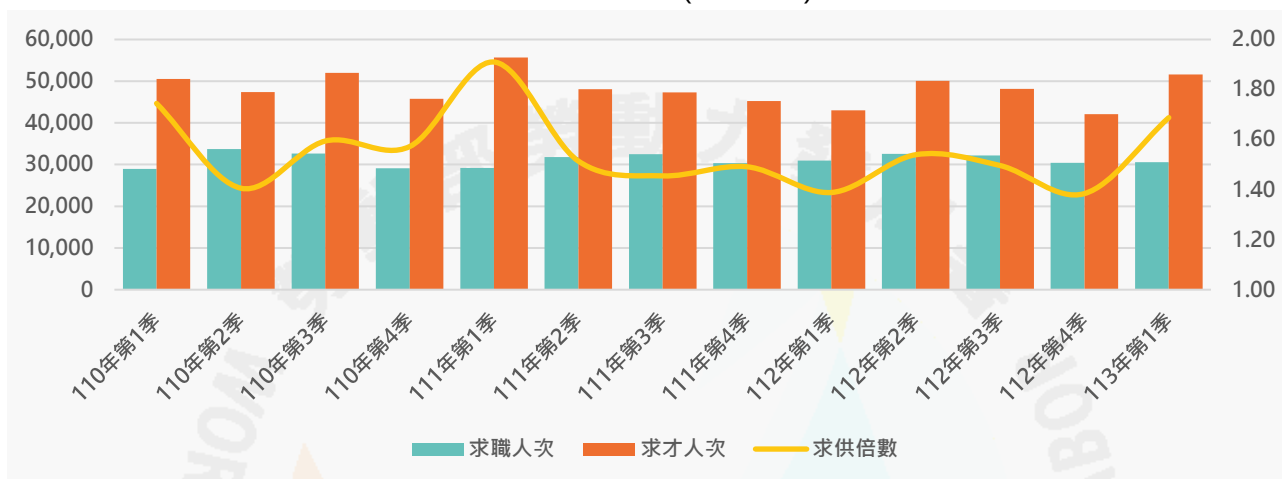


圖 2 中彰投地區逐季求職求才人次與求供倍數

### (二) 本季求才平均薪資概況<sup>1</sup>

113 年第 1 季求才端平均願付最高薪資為 44,185 元，較上季增加 1,059 元或 2.46%，較上年同期增加 1,960 元或 4.64%；求才端平均願付最低薪資為 31,021 元，較上季增加 728 元或 2.40%，較上年同期增加 1,441 元或 4.87%（如圖 3）。

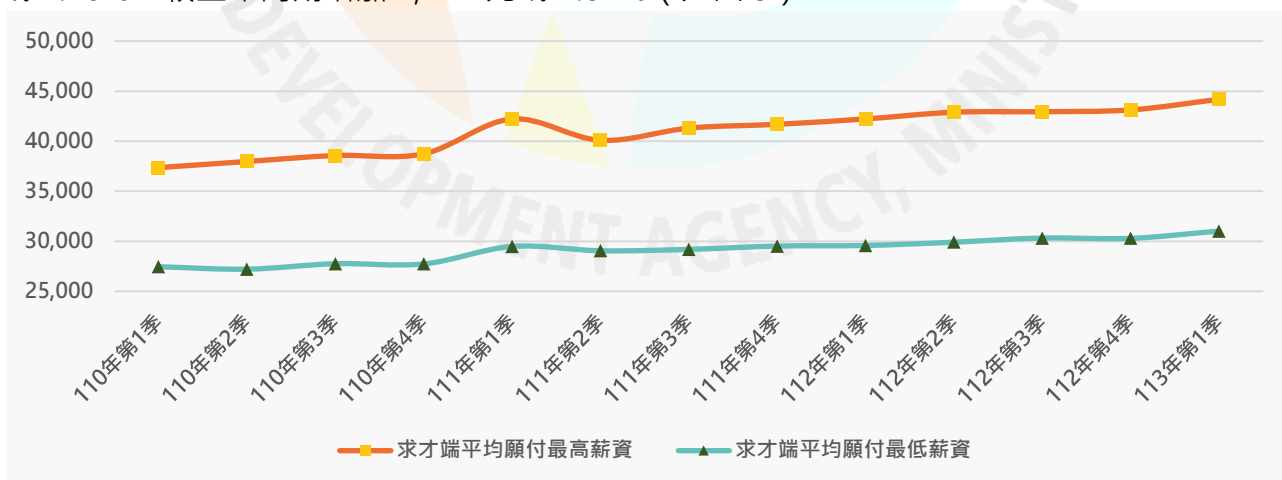


圖 3 中彰投地區逐季求才平均薪資

<sup>1</sup> 讀者需特別注意，本報告相關數據來源僅公立就業服務系統，不能完全代表中彰投地區職缺平均薪資水準，且數據僅為平均經常性「月薪」，不含日薪、時薪、面議條件等。

### 三、臺中市本季求職求才概況<sup>2</sup>

職業別	新登記 求職人數	新登記 求才人數	求供 倍數	最高 平均薪資	最低 平均薪資
11 民意代表、高階主管及總執行長	78	25	0.32	99,999	40,000
12 行政及商業經理人員	148	78	0.53	45,633	40,651
13 生產及專業服務經理人員	92	89	0.97	44,288	37,058
14 餐旅、零售及其他場所服務經理人員	56	127	2.27	47,253	34,719
<b>1 民意代表、主管及經理人員</b>	<b>374</b>	<b>319</b>	<b>0.85</b>	<b>46,400</b>	<b>36,688</b>
21 科學及工程專業人員	1,442	4,223	2.93	49,731	35,361
22 醫療保健專業人員	181	178	0.98	43,934	34,883
23 教學專業人員	160	190	1.19	37,902	30,549
24 商業及行政專業人員	484	370	0.76	42,666	32,462
25 資訊及通訊專業人員	485	410	0.85	54,773	36,510
26 法律、社會及文化專業人員	106	19	0.18	35,661	31,467
<b>2 專業人員</b>	<b>2,858</b>	<b>5,390</b>	<b>1.89</b>	<b>47,844</b>	<b>34,624</b>
31 科學工程助理專業人員	1,019	1,848	1.81	40,799	30,712
32 醫療保健助理專業人員	74	48	0.65	40,394	32,694
33 商業及行政助理專業人員	864	2,124	2.46	45,982	35,345
34 法律、社會、文化及有關助理專業人員	216	225	1.04	50,940	30,976
35 資訊及通訊傳播技術員	182	44	0.24	54,871	35,774
<b>3 技術員及助理專業人員</b>	<b>2,355</b>	<b>4,289</b>	<b>1.82</b>	<b>43,931</b>	<b>32,956</b>
41 一般及文書事務人員	2,569	587	0.23	35,667	29,995
42 顧客服務事務人員	397	523	1.32	39,044	32,264
43 會計、生產、運輸及有關事務人員	542	561	1.04	37,572	30,693
49 其他事務支援人員	74	39	0.53	35,308	32,598
<b>4 事務支援人員</b>	<b>3,582</b>	<b>1,710</b>	<b>0.48</b>	<b>37,362</b>	<b>31,017</b>
51 個人服務工作人員	1,033	2,324	2.25	39,552	34,106
52 銷售及展示工作人員	673	1,582	2.35	39,823	29,290
53 個人照顧工作人員	731	4,766	6.52	33,200	29,892
54 保安服務工作人員	213	404	1.90	38,802	34,341
<b>5 服務及銷售工作人員</b>	<b>2,650</b>	<b>9,076</b>	<b>3.42</b>	<b>37,854</b>	<b>31,565</b>
60 農、林、漁、牧生產人員	79	95	1.20	31,870	29,666
<b>6 農、林、漁、牧生產人員</b>	<b>79</b>	<b>95</b>	<b>1.20</b>	<b>31,870</b>	<b>29,666</b>
71 營建及有關工作人員	57	147	2.58	47,652	32,520
72 金屬、機具製造及有關工作人員	267	685	2.57	42,132	31,342
73 手工藝及印刷工作人員	23	36	1.57	38,733	31,388
74 電力及電子設備裝修人員	186	325	1.75	41,165	31,839
79 其他技藝有關工作人員	307	537	1.75	37,642	30,026
<b>7 技藝有關工作人員</b>	<b>840</b>	<b>1,730</b>	<b>2.06</b>	<b>40,646</b>	<b>31,028</b>
81 生產機械設備操作人員	1,257	1,528	1.22	39,749	30,040
82 組裝人員	519	634	1.22	43,331	30,742
83 駕駛及移運設備操作人員	322	489	1.52	50,089	35,851
<b>8 機械設備操作及組裝人員</b>	<b>2,098</b>	<b>2,651</b>	<b>1.26</b>	<b>42,344</b>	<b>31,225</b>
91 清潔工及幫工	320	434	1.36	33,737	28,629
93 採礦、營建、製造及運輸勞力工	1,055	99	0.09	42,482	29,081
95 廢棄物服務工及環境清掃工	195	338	1.73	37,353	28,242
99 其他基層技術工及勞力工	825	1,730	2.10	39,634	32,219
<b>9 基層技術工及勞力工</b>	<b>2,395</b>	<b>2,601</b>	<b>1.09</b>	<b>37,324</b>	<b>30,010</b>
合計	17,231	27,861	1.62	41,178	32,004

<sup>2</sup> 表格數據含臺中就業中心、豐原就業服務站(委辦臺中市政府)、沙鹿就業服務站(委辦臺中市政府)、臺中市政府就業服務處。

#### 四、彰化縣本季求職求才概況<sup>3</sup>

職業別	新登記 求職人數	新登記 求才人數	求供 倍數	最高 平均薪資	最低 平均薪資
11 民意代表、高階主管及總執行長	31	17	0.55	49,286	40,714
12 行政及商業經理人員	44	51	1.16	65,030	36,454
13 生產及專業服務經理人員	23	93	4.04	51,803	35,470
14 餐旅、零售及其他場所服務經理人員	6	77	12.83	37,858	32,011
<b>1 民意代表、主管及經理人員</b>	<b>104</b>	<b>238</b>	<b>2.29</b>	<b>48,879</b>	<b>34,503</b>
21 科學及工程專業人員	474	896	1.89	49,142	31,508
22 醫療保健專業人員	102	419	4.11	42,615	33,975
23 教學專業人員	76	315	4.14	41,748	30,624
24 商業及行政專業人員	117	154	1.32	40,199	30,593
25 資訊及通訊專業人員	108	85	0.79	52,957	34,171
26 法律、社會及文化專業人員	34	7	0.21	42,500	35,275
<b>2 專業人員</b>	<b>911</b>	<b>1,876</b>	<b>2.06</b>	<b>45,779</b>	<b>31,985</b>
31 科學工程助理專業人員	444	1,814	4.09	44,340	30,226
32 醫療保健助理專業人員	26	72	2.77	37,938	31,308
33 商業及行政助理專業人員	262	1,198	4.57	48,504	31,558
34 法律、社會、文化及有關助理專業人員	120	69	0.58	35,317	29,223
35 資訊及通訊傳播技術員	61	37	0.61	44,315	32,421
<b>3 技術員及助理專業人員</b>	<b>913</b>	<b>3,190</b>	<b>3.49</b>	<b>45,569</b>	<b>30,762</b>
41 一般及文書事務人員	1,080	689	0.64	42,264	29,028
42 顧客服務事務人員	164	174	1.06	44,879	28,870
43 會計、生產、運輸及有關事務人員	208	821	3.95	44,066	28,906
49 其他事務支援人員	44	8	0.18	86,428	29,479
<b>4 事務支援人員</b>	<b>1,496</b>	<b>1,692</b>	<b>1.13</b>	<b>43,581</b>	<b>28,955</b>
51 個人服務工作人員	475	739	1.56	43,393	30,080
52 銷售及展示工作人員	366	970	2.65	40,635	28,838
53 個人照顧工作人員	444	1,451	3.27	36,917	29,853
54 保安服務工作人員	149	277	1.86	45,487	30,815
<b>5 服務及銷售工作人員</b>	<b>1,434</b>	<b>3,437</b>	<b>2.40</b>	<b>41,068</b>	<b>29,626</b>
60 農、林、漁、牧生產人員	77	91	1.18	52,993	31,097
<b>6 農、林、漁、牧生產人員</b>	<b>77</b>	<b>91</b>	<b>1.18</b>	<b>52,993</b>	<b>31,097</b>
71 營建及有關工作人員	36	160	4.44	44,990	30,272
72 金屬、機具製造及有關工作人員	182	1,192	6.55	45,551	30,719
73 手工藝及印刷工作人員	5	70	14.00	72,744	33,296
74 電力及電子設備裝修人員	101	619	6.13	50,218	30,157
79 其他技藝有關工作人員	225	711	3.16	47,877	29,605
<b>7 技藝有關工作人員</b>	<b>549</b>	<b>2,752</b>	<b>5.01</b>	<b>47,858</b>	<b>30,334</b>
81 生產機械設備操作人員	1,599	3,588	2.24	43,794	29,079
82 組裝人員	129	364	2.82	42,781	29,101
83 駕駛及移運設備操作人員	232	614	2.65	52,226	34,362
<b>8 機械設備操作及組裝人員</b>	<b>1,960</b>	<b>4,566</b>	<b>2.33</b>	<b>44,711</b>	<b>29,704</b>
91 清潔工及幫工	134	161	1.20	45,375	27,816
93 採礦、營建、製造及運輸勞力工	1,078	255	0.24	57,056	31,529
95 廢棄物服務工及環境清掃工	258	298	1.16	43,961	28,590
99 其他基層技術工及勞力工	414	782	1.89	41,119	29,931
<b>9 基層技術工及勞力工</b>	<b>1,884</b>	<b>1,496</b>	<b>0.79</b>	<b>46,568</b>	<b>29,332</b>
合計	9,328	19,338	2.07	45,054	30,203

<sup>3</sup> 表格數據含彰化就業中心、員林就業中心、彰化縣政府勞工處。

## 五、南投縣本季求職求才概況<sup>4</sup>

職業別	新登記 求職人數	新登記 求才人數	求供 倍數	最高 平均薪資	最低 平均薪資
11 民意代表、高階主管及總執行長	11	0	0.00	/0	/0
12 行政及商業經理人員	7	15	2.14	36,333	32,000
13 生產及專業服務經理人員	7	37	5.29	48,504	32,602
14 餐旅、零售及其他場所服務經理人員	10	22	2.20	64,700	32,000
1 民意代表、主管及經理人員	35	74	2.11	51,895	32,390
21 科學及工程專業人員	107	120	1.12	57,647	32,253
22 醫療保健專業人員	30	60	2.00	56,400	34,293
23 教學專業人員	45	102	2.27	56,934	31,528
24 商業及行政專業人員	55	50	0.91	50,618	31,323
25 資訊及通訊專業人員	19	16	0.84	69,923	37,769
26 法律、社會及文化專業人員	29	13	0.45	49,469	34,700
2 專業人員	285	361	1.27	56,711	32,827
31 科學工程助理專業人員	139	202	1.45	55,156	30,077
32 醫療保健助理專業人員	18	12	0.67	91,333	30,235
33 商業及行政助理專業人員	109	143	1.31	55,337	31,253
34 法律、社會、文化及有關助理專業人員	37	32	0.86	74,352	33,673
35 資訊及通訊傳播技術員	29	3	0.10	/0	/0
3 技術員及助理專業人員	332	392	1.18	57,491	30,824
41 一般及文書事務人員	424	163	0.38	43,720	28,329
42 顧客服務事務人員	133	251	1.89	46,747	30,630
43 會計、生產、運輸及有關事務人員	93	160	1.72	45,575	28,963
49 其他事務支援人員	19	27	1.42	51,206	29,980
4 事務支援人員	669	601	0.90	45,771	29,485
51 個人服務工作人員	374	440	1.18	48,931	30,283
52 銷售及展示工作人員	224	387	1.73	62,733	28,611
53 個人照顧工作人員	244	396	1.62	73,346	31,930
54 保安服務工作人員	78	63	0.81	56,605	30,654
5 服務及銷售工作人員	920	1,286	1.40	59,102	30,040
60 農、林、漁、牧生產人員	96	30	0.31	67,956	28,061
6 農、林、漁、牧生產人員	96	30	0.31	67,956	28,061
71 營建及有關工作人員	36	15	0.42	55,307	31,308
72 金屬、機具製造及有關工作人員	28	111	3.96	48,921	29,341
73 手工藝及印刷工作人員	0	3	#DIV/0!	45,000	28,000
74 電力及電子設備裝修人員	27	48	1.78	51,538	28,854
79 其他技藝有關工作人員	76	124	1.63	58,092	29,240
7 技藝有關工作人員	167	301	1.80	53,575	29,308
81 生產機械設備操作人員	366	586	1.60	57,818	28,834
82 組裝人員	33	20	0.61	58,400	27,656
83 駕駛及移運設備操作人員	149	132	0.89	54,079	33,924
8 機械設備操作及組裝人員	548	738	1.35	57,242	29,607
91 清潔工及幫工	134	161	1.20	41,541	28,947
93 採礦、營建、製造及運輸勞力工	301	49	0.16	87,200	28,598
95 廢棄物服務工及環境清掃工	216	108	0.50	59,496	28,280
99 其他基層技術工及勞力工	316	335	1.06	56,275	29,389
9 基層技術工及勞力工	967	653	0.68	52,563	28,891
合計	4,019	4,436	1.10	55,058	30,008

<sup>4</sup> 表格數據含南投就業中心、南投縣銀髮人才服務據點。

# 勞動部勞動力發展署中彰投分署 中彰投地區就業市場分析報告 (113 年第 2 季)

## 一、前言

勞動部勞動力發展署中彰投分署(以下簡稱本分署)為促進國民就業,以增進社會及經濟發展,依據《就業服務法》第 16 條之規定,定期公布轄區人力供需相關資訊,提供各界運用。

本分署服務範圍包括臺中市、彰化縣及南投縣,轄下設置彰化、員林、南投等 3 個就業中心,亦於彰化縣鹿港鎮設置勞動學苑,另由勞動部所委辦之臺中、豐原、沙鹿就業服務站,共同構成中彰投地區就業服務網絡,詳細資訊請參考本分署網站 <https://tcnr.wda.gov.tw> 首頁之「分署簡介-轄區概況」及「服務據點」說明。

本分署編製報表之資料來源,係來自「勞動部勞動力發展署就業服務資訊整合系統」,即公立就業服務機構受理求職、求才之業務數據,雖未能完全涵蓋勞動市場活動全貌,但仍可藉此初步掌握轄區人力供需變化之脈動,提供各界參考運用。

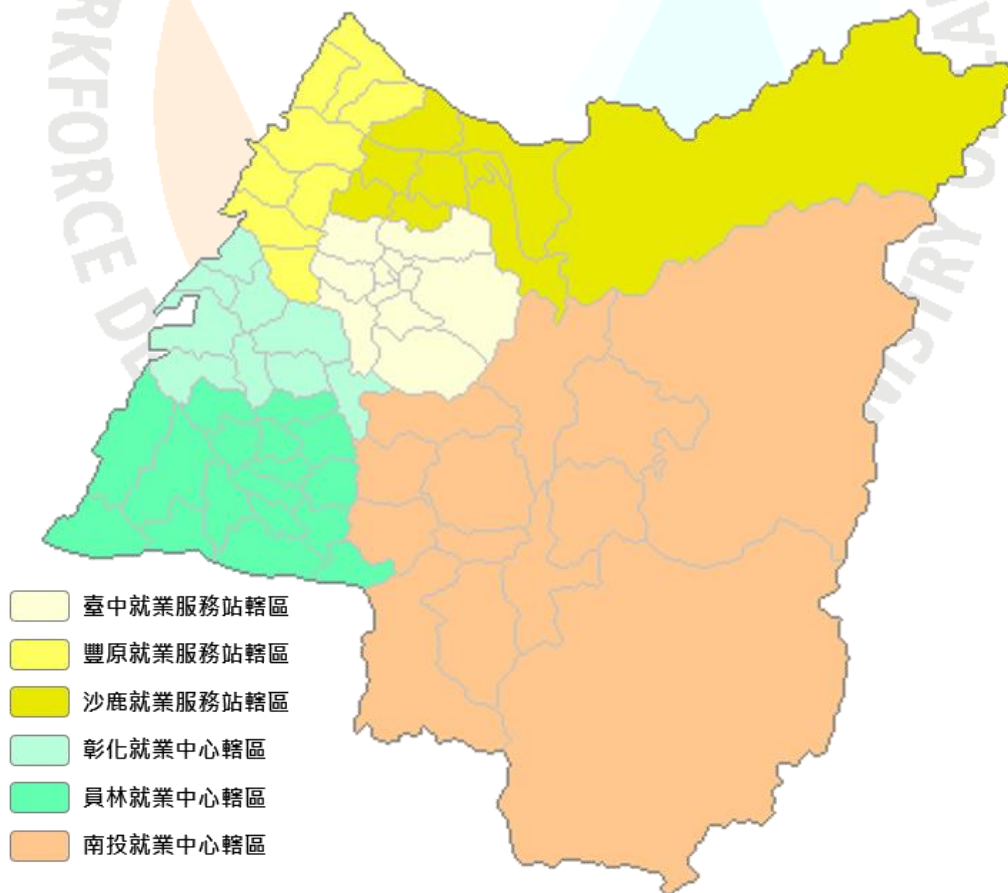


圖 1 本分署轄區示意圖

## 二、 整體求職求才概況

### (一) 本季求職求才概況

113 年第 2 季新登記求職人次為 31,610 人，較上季增加 1,016 人或 3.32%，較上年同期減少 934 人或 2.87%；新登記求才人次為 52,522 人，較上季增加 887 人或 1.72%，較上年同期增加 2,424 人或 4.84%；求供倍數則為 1.66，代表平均每位求職者有 1.66 個就業機會，較上季減少 0.03 個，較上年同期則增加 0.12 個（如圖 2）。

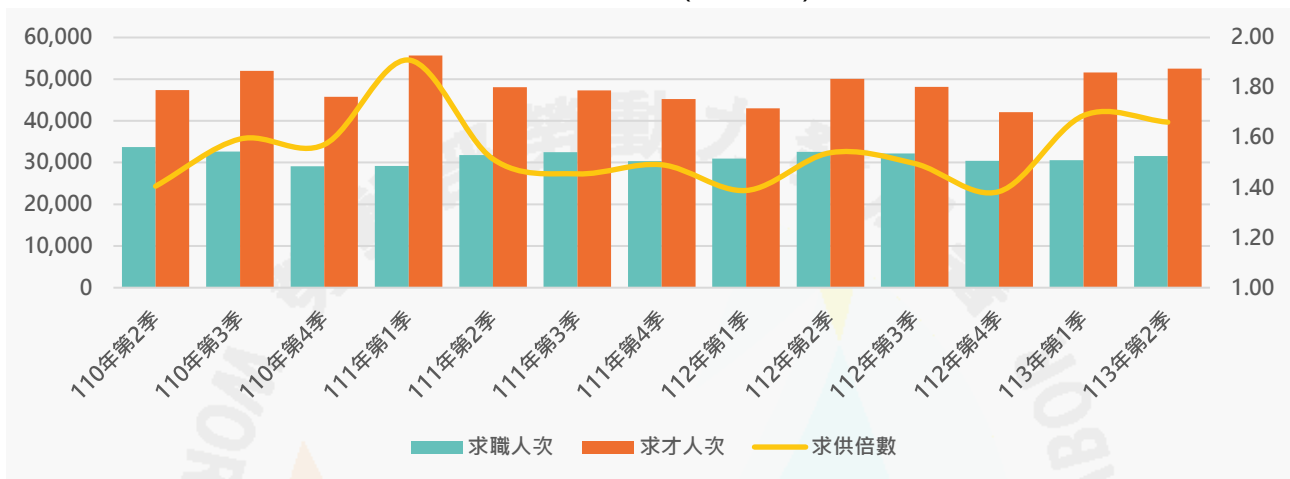


圖 2 中彰投地區逐季求職求才人次與求供倍數

### (二) 本季求才平均薪資概況<sup>1</sup>

113 年第 2 季求才端平均願付最高薪資為 44,242 元，較上季增加 57 元或 0.13%，較上年同期增加 1,346 元或 3.14%；求才端平均願付最低薪資為 30,956 元，較上季減少 65 元或 0.21%，較上年同期增加 1,047 元或 3.50%（如圖 3）。

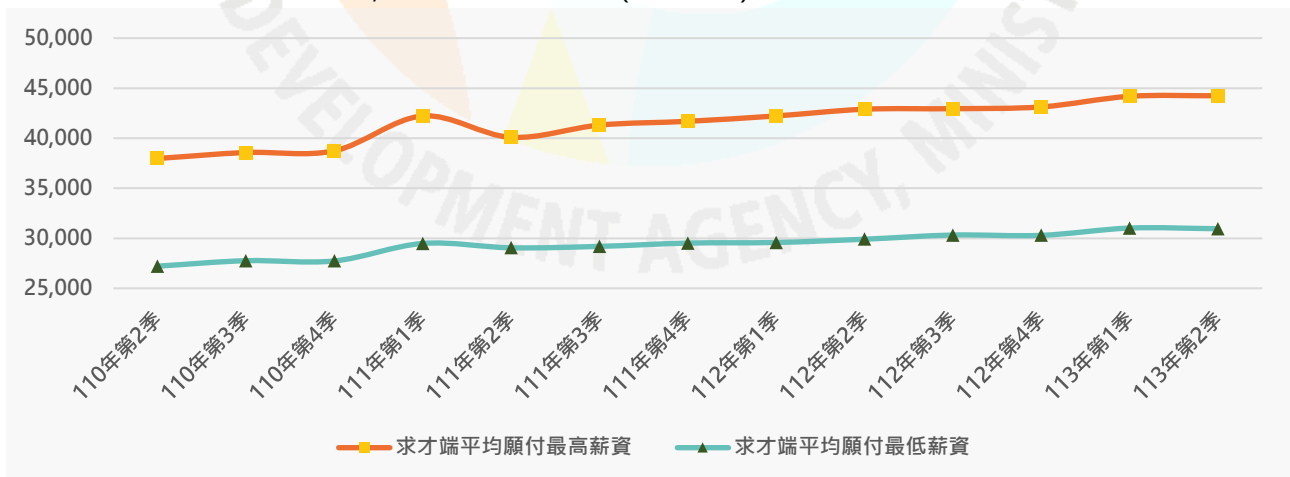


圖 3 中彰投地區逐季求才平均薪資

<sup>1</sup> 讀者需特別注意，本報告相關數據來源僅公立就業服務系統，不能完全代表中彰投地區職缺平均薪資水準，且數據僅為平均經常性「月薪」，不含日薪、時薪、面議條件等。

### 三、臺中市本季求職求才概況<sup>2</sup>

職業別	新登記 求職人數	新登記 求才人數	求供 倍數	最高 平均薪資	最低 平均薪資
11 民意代表、高階主管及總執行長	75	13	0.17	69,615	44,385
12 行政及商業經理人員	134	62	0.46	46,217	40,900
13 生產及專業服務經理人員	84	79	0.94	50,520	40,000
14 餐旅、零售及其他場所服務經理人員	36	236	6.56	41,727	35,545
<b>1 民意代表、主管及經理人員</b>	<b>329</b>	<b>390</b>	<b>1.19</b>	<b>44,831</b>	<b>37,342</b>
21 科學及工程專業人員	1,623	1,734	1.07	49,151	35,284
22 醫療保健專業人員	287	159	0.55	47,777	34,571
23 教學專業人員	170	100	0.59	42,253	30,762
24 商業及行政專業人員	539	222	0.41	39,746	32,569
25 資訊及通訊專業人員	518	203	0.39	49,318	34,974
26 法律、社會及文化專業人員	126	20	0.16	41,320	32,000
<b>2 專業人員</b>	<b>3,263</b>	<b>2,438</b>	<b>0.75</b>	<b>47,503</b>	<b>34,600</b>
31 科學工程助理專業人員	1,114	2,250	2.02	42,718	31,193
32 醫療保健助理專業人員	59	89	1.51	30,733	29,247
33 商業及行政助理專業人員	893	1,300	1.46	50,037	33,630
34 法律、社會、文化及有關助理專業人員	193	98	0.51	46,898	30,595
35 資訊及通訊傳播技術員	215	49	0.23	58,636	34,394
<b>3 技術員及助理專業人員</b>	<b>2,474</b>	<b>3,786</b>	<b>1.53</b>	<b>45,237</b>	<b>32,009</b>
41 一般及文書事務人員	2,734	922	0.34	38,250	29,744
42 顧客服務事務人員	406	682	1.68	35,409	29,972
43 會計、生產、運輸及有關事務人員	481	500	1.04	40,044	29,830
49 其他事務支援人員	82	35	0.43	34,852	29,295
<b>4 事務支援人員</b>	<b>3,703</b>	<b>2,139</b>	<b>0.58</b>	<b>37,624</b>	<b>29,842</b>
51 個人服務工作人員	1,086	2,777	2.56	42,233	33,719
52 銷售及展示工作人員	819	2,315	2.83	39,158	29,548
53 個人照顧工作人員	788	4,842	6.14	32,822	29,797
54 保安服務工作人員	206	574	2.79	44,723	37,975
<b>5 服務及銷售工作人員</b>	<b>2,899</b>	<b>10,508</b>	<b>3.62</b>	<b>39,457</b>	<b>32,067</b>
60 農、林、漁、牧生產人員	100	87	0.87	32,767	28,696
<b>6 農、林、漁、牧生產人員</b>	<b>100</b>	<b>87</b>	<b>0.87</b>	<b>32,767</b>	<b>28,696</b>
71 營建及有關工作人員	68	156	2.29	42,074	33,533
72 金屬、機具製造及有關工作人員	224	725	3.24	46,210	31,180
73 手工藝及印刷工作人員	19	61	3.21	39,623	29,936
74 電力及電子設備裝修人員	190	670	3.53	42,977	30,370
79 其他技藝有關工作人員	270	827	3.06	39,358	30,121
<b>7 技藝有關工作人員</b>	<b>771</b>	<b>2,439</b>	<b>3.16</b>	<b>42,512</b>	<b>30,647</b>
81 生產機械設備操作人員	1,280	2,177	1.70	40,614	29,524
82 組裝人員	452	1,159	2.56	39,694	30,238
83 駕駛及移運設備操作人員	269	574	2.13	46,252	34,817
<b>8 機械設備操作及組裝人員</b>	<b>2,001</b>	<b>3,910</b>	<b>1.95</b>	<b>41,034</b>	<b>30,415</b>
91 清潔工及幫工	308	481	1.56	34,976	29,467
93 採礦、營建、製造及運輸勞力工	784	111	0.14	41,969	29,376
95 廢棄物服務工及環境清掃工	173	498	2.88	34,982	28,724
99 其他基層技術工及勞力工	1,174	2,963	2.52	/0	/0
<b>9 基層技術工及勞力工</b>	<b>2,439</b>	<b>4,053</b>	<b>1.66</b>	<b>36,175</b>	<b>30,254</b>
合計	17,979	29,750	1.65	41,403	31,544

<sup>2</sup> 表格數據含臺中就業中心、豐原就業服務站(委辦臺中市政府)、沙鹿就業服務站(委辦臺中市政府)、臺中市政府就業服務處。



#### 四、彰化縣本季求職求才概況<sup>3</sup>

職業別	新登記 求職人數	新登記 求才人數	求供 倍數	最高 平均薪資	最低 平均薪資
11 民意代表、高階主管及總執行長	17	7	0.41	32,000	28,000
12 行政及商業經理人員	16	41	2.56	51,059	36,747
13 生產及專業服務經理人員	17	53	3.12	50,417	37,675
14 餐旅、零售及其他場所服務經理人員	9	8	0.89	39,250	34,500
<b>1 民意代表、主管及經理人員</b>	<b>59</b>	<b>109</b>	<b>1.85</b>	<b>49,243</b>	<b>36,848</b>
21 科學及工程專業人員	456	800	1.75	46,069	31,510
22 醫療保健專業人員	106	291	2.75	46,482	34,369
23 教學專業人員	57	222	3.89	39,261	30,581
24 商業及行政專業人員	116	103	0.89	44,270	30,402
25 資訊及通訊專業人員	120	101	0.84	47,123	32,028
26 法律、社會及文化專業人員	26	23	0.88	42,377	33,105
<b>2 專業人員</b>	<b>881</b>	<b>1,540</b>	<b>1.75</b>	<b>44,992</b>	<b>31,957</b>
31 科學工程助理專業人員	475	1,591	3.35	43,754	30,780
32 醫療保健助理專業人員	31	62	2.00	43,196	30,375
33 商業及行政助理專業人員	274	821	3.00	46,338	31,142
34 法律、社會、文化及有關助理專業人員	97	86	0.89	53,756	36,097
35 資訊及通訊傳播技術員	58	21	0.36	39,143	31,524
<b>3 技術員及助理專業人員</b>	<b>935</b>	<b>2,581</b>	<b>2.76</b>	<b>44,839</b>	<b>31,065</b>
41 一般及文書事務人員	1,054	563	0.53	42,922	28,913
42 顧客服務事務人員	168	79	0.47	43,711	28,526
43 會計、生產、運輸及有關事務人員	219	788	3.60	42,323	29,328
49 其他事務支援人員	32	27	0.84	71,187	30,173
<b>4 事務支援人員</b>	<b>1,473</b>	<b>1,457</b>	<b>0.99</b>	<b>42,794</b>	<b>29,133</b>
51 個人服務工作人員	608	673	1.11	47,015	29,230
52 銷售及展示工作人員	352	806	2.29	47,048	29,091
53 個人照顧工作人員	623	1,348	2.16	41,608	30,670
54 保安服務工作人員	151	287	1.90	43,796	31,026
<b>5 服務及銷售工作人員</b>	<b>1,734</b>	<b>3,114</b>	<b>1.80</b>	<b>45,171</b>	<b>29,825</b>
60 農、林、漁、牧生產人員	55	124	2.25	51,315	30,966
<b>6 農、林、漁、牧生產人員</b>	<b>55</b>	<b>124</b>	<b>2.25</b>	<b>51,315</b>	<b>30,966</b>
71 營建及有關工作人員	32	157	4.91	61,954	31,318
72 金屬、機具製造及有關工作人員	168	821	4.89	52,494	30,486
73 手工藝及印刷工作人員	5	101	20.20	81,148	33,876
74 電力及電子設備裝修人員	101	520	5.15	60,994	31,305
79 其他技藝有關工作人員	243	931	3.83	61,335	32,210
<b>7 技藝有關工作人員</b>	<b>549</b>	<b>2,530</b>	<b>4.61</b>	<b>59,758</b>	<b>31,568</b>
81 生產機械設備操作人員	1,714	3,744	2.18	44,856	29,222
82 組裝人員	137	528	3.85	38,096	31,059
83 駕駛及移運設備操作人員	207	598	2.89	48,722	32,898
<b>8 機械設備操作及組裝人員</b>	<b>2,058</b>	<b>4,870</b>	<b>2.37</b>	<b>44,576</b>	<b>29,812</b>
91 清潔工及幫工	111	153	1.38	36,959	27,853
93 採礦、營建、製造及運輸勞力工	1,037	185	0.18	45,743	28,562
95 廢棄物服務工及環境清掃工	230	231	1.00	41,360	28,928
99 其他基層技術工及勞力工	531	924	1.74	33,789	27,913
<b>9 基層技術工及勞力工</b>	<b>1,909</b>	<b>1,493</b>	<b>0.78</b>	<b>36,971</b>	<b>28,149</b>
合計	9,653	17,818	1.85	46,360	30,344

<sup>3</sup> 表格數據含彰化就業中心、員林就業中心、彰化縣政府勞工處。

## 五、南投縣本季求職求才概況<sup>4</sup>

職業別	新登記 求職人數	新登記 求才人數	求供 倍數	最高 平均薪資	最低 平均薪資
11 民意代表、高階主管及總執行長	6	1	0.17	/0	/0
12 行政及商業經理人員	3	15	5.00	99,999	33,935
13 生產及專業服務經理人員	5	20	4.00	46,714	33,000
14 餐旅、零售及其他場所服務經理人員	5	71	14.20	46,133	33,767
<b>1 民意代表、主管及經理人員</b>	<b>19</b>	<b>107</b>	<b>5.63</b>	<b>51,488</b>	<b>33,652</b>
21 科學及工程專業人員	126	137	1.09	55,032	32,734
22 醫療保健專業人員	33	31	0.94	48,504	32,452
23 教學專業人員	35	100	2.86	51,594	33,131
24 商業及行政專業人員	31	80	2.58	58,377	34,535
25 資訊及通訊專業人員	23	24	1.04	37,750	30,875
26 法律、社會及文化專業人員	23	15	0.65	36,710	35,110
<b>2 專業人員</b>	<b>271</b>	<b>387</b>	<b>1.43</b>	<b>52,809</b>	<b>33,244</b>
31 科學工程助理專業人員	137	216	1.58	50,375	30,507
32 醫療保健助理專業人員	24	15	0.63	52,201	29,764
33 商業及行政助理專業人員	101	228	2.26	52,429	32,267
34 法律、社會、文化及有關助理專業人員	41	33	0.80	52,496	34,110
35 資訊及通訊傳播技術員	20	2	0.10	/0	/0
<b>3 技術員及助理專業人員</b>	<b>323</b>	<b>494</b>	<b>1.53</b>	<b>51,432</b>	<b>31,512</b>
41 一般及文書事務人員	403	138	0.34	45,991	28,907
42 顧客服務事務人員	160	251	1.57	44,242	30,739
43 會計、生產、運輸及有關事務人員	84	122	1.45	46,812	28,755
49 其他事務支援人員	7	23	3.29	58,092	29,908
<b>4 事務支援人員</b>	<b>654</b>	<b>534</b>	<b>0.82</b>	<b>45,953</b>	<b>29,731</b>
51 個人服務工作人員	371	501	1.35	50,789	30,261
52 銷售及展示工作人員	207	404	1.95	48,962	29,103
53 個人照顧工作人員	330	499	1.51	72,576	31,755
54 保安服務工作人員	73	46	0.63	40,173	29,063
<b>5 服務及銷售工作人員</b>	<b>981</b>	<b>1,450</b>	<b>1.48</b>	<b>54,495</b>	<b>30,171</b>
60 農、林、漁、牧生產人員	68	58	0.85	49,380	30,411
<b>6 農、林、漁、牧生產人員</b>	<b>68</b>	<b>58</b>	<b>0.85</b>	<b>49,380</b>	<b>30,411</b>
71 營建及有關工作人員	23	15	0.65	35,571	30,143
72 金屬、機具製造及有關工作人員	44	74	1.68	43,275	28,213
73 手工藝及印刷工作人員	7	1	0.14	/0	/0
74 電力及電子設備裝修人員	25	69	2.76	54,701	30,248
79 其他技藝有關工作人員	63	112	1.78	50,916	28,997
<b>7 技藝有關工作人員</b>	<b>162</b>	<b>271</b>	<b>1.67</b>	<b>49,180</b>	<b>29,125</b>
81 生產機械設備操作人員	344	433	1.26	58,608	28,862
82 組裝人員	34	313	9.21	44,462	29,048
83 駕駛及移運設備操作人員	178	119	0.67	64,158	34,269
<b>8 機械設備操作及組裝人員</b>	<b>556</b>	<b>865</b>	<b>1.56</b>	<b>53,684</b>	<b>29,469</b>
91 清潔工及幫工	100	175	1.75	44,466	29,428
93 採礦、營建、製造及運輸勞力工	256	50	0.20	63,907	29,544
95 廢棄物服務工及環境清掃工	187	74	0.40	66,433	28,670
99 其他基層技術工及勞力工	393	489	1.24	47,856	29,022
<b>9 基層技術工及勞力工</b>	<b>936</b>	<b>788</b>	<b>0.84</b>	<b>50,469</b>	<b>29,117</b>
合計	3,970	4,954	1.25	51,702	30,176

<sup>4</sup> 表格數據含南投就業中心、南投縣銀髮人才服務據點。

# 勞動部勞動力發展署中彰投分署 中彰投地區就業市場分析報告 (113 年第 3 季)

## 一、前言

勞動部勞動力發展署中彰投分署(以下簡稱本分署)為促進國民就業,以增進社會及經濟發展,依據《就業服務法》第 16 條之規定,定期公布轄區人力供需相關資訊,提供各界運用。

本分署服務範圍包括臺中市、彰化縣及南投縣,轄下設置彰化、員林、南投等 3 個就業中心,亦於彰化縣鹿港鎮設置勞動學苑,另由勞動部所委辦之臺中、豐原、沙鹿就業服務站,共同構成中彰投地區就業服務網絡,詳細資訊請參考本分署網站 <https://tcnr.wda.gov.tw> 首頁之「分署簡介-轄區概況」及「服務據點」說明。

本分署編製報表之資料來源,係來自「勞動部勞動力發展署就業服務資訊整合系統」,即公立就業服務機構受理求職、求才之業務數據,雖未能完全涵蓋勞動市場活動全貌,但仍可藉此初步掌握轄區人力供需變化之脈動,提供各界參考運用。

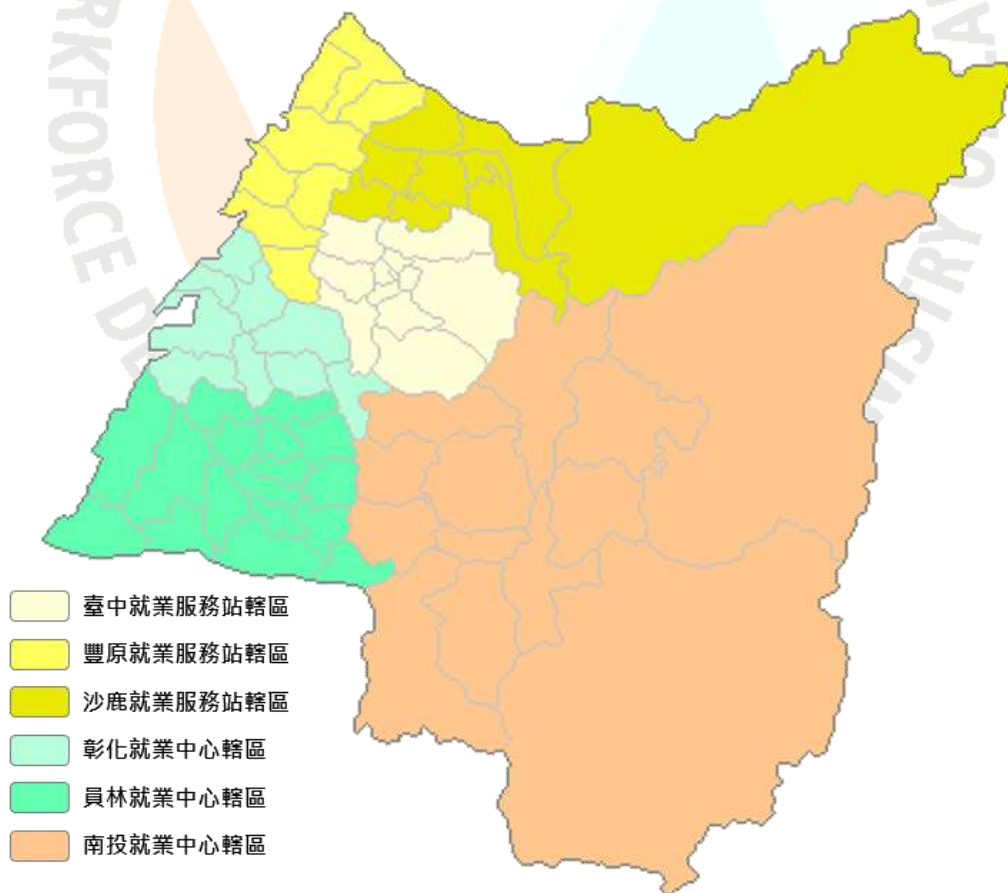


圖 1 本分署轄區示意圖

## 二、 整體求職求才概況

### (一) 本季求職求才概況

113 年第 3 季新登記求職人次為 33,634 人，較上季增加 2,024 人或 6.40%，較上年同期增加 1,448 人或 4.50%；新登記求才人次為 51,311 人，較上季減少 1,221 人或 2.31%，較上年同期增加 3,154 人或 6.55%；求供倍數則為 1.53，代表平均每位求職者有 1.53 個就業機會，較上季減少 0.14 個，較上年同期則增加 0.03 個（如圖 2）。

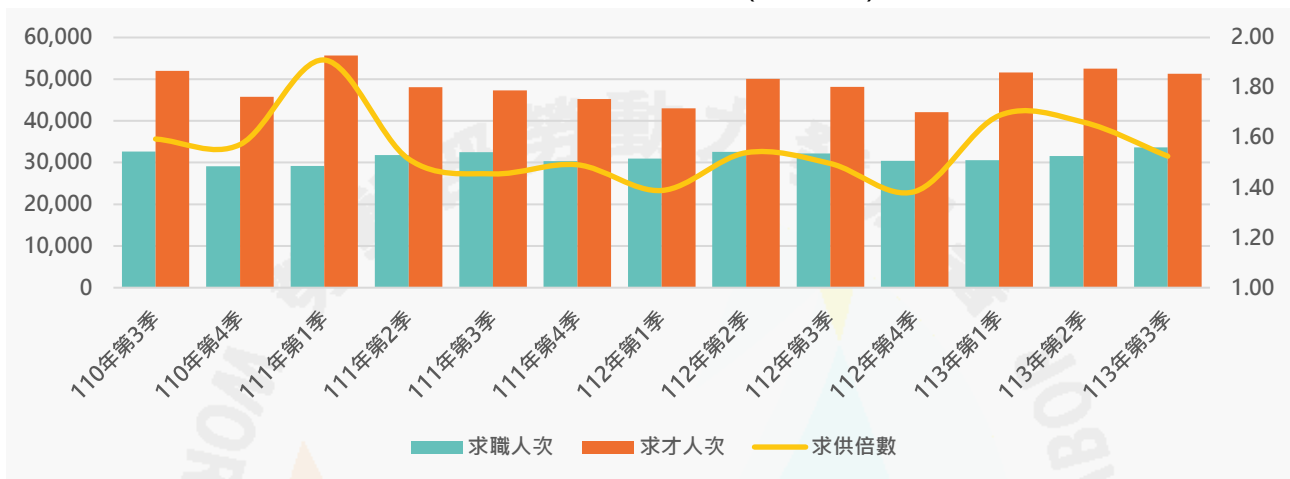


圖 2 中彰投地區逐季求職求才人次與求供倍數

### (二) 本季求才平均薪資概況<sup>1</sup>

113 年第 3 季求才端平均願付最高薪資為 46,628 元，較上季增加 2,386 元或 5.39%，較上年同期增加 3,679 元或 8.57%；求才端平均願付最低薪資為 31,619 元，較上季增加 663 元或 2.14%，較上年同期增加 1,296 元或 4.27%（如圖 3）。

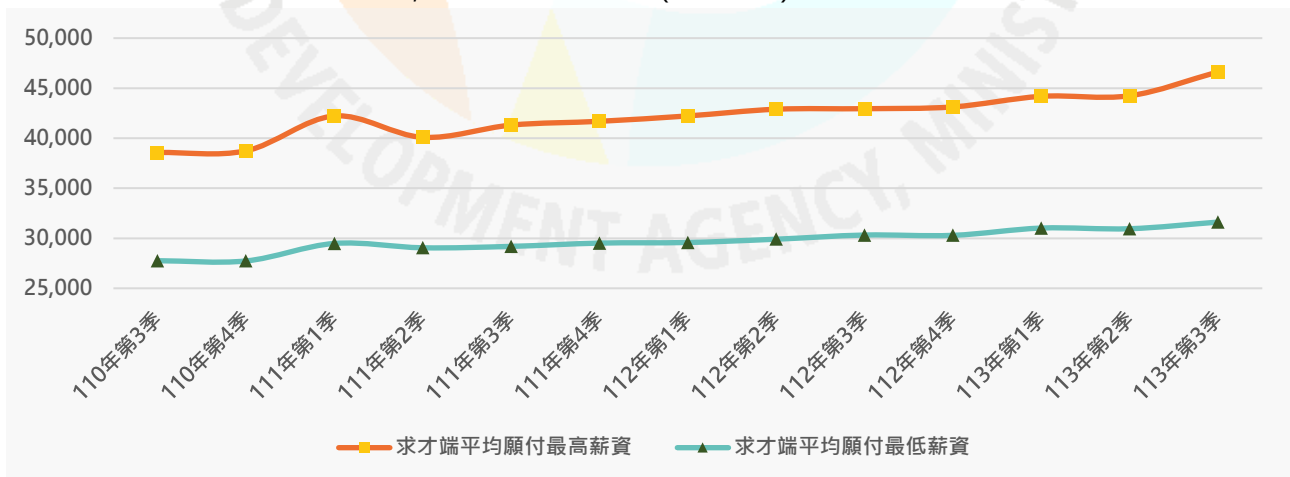


圖 3 中彰投地區逐季求才平均薪資

<sup>1</sup> 讀者需特別注意，本報告相關數據來源僅公立就業服務系統，不能完全代表中彰投地區職缺平均薪資水準，且數據僅為平均經常性「月薪」，不含日薪、時薪、面議條件等。

### 三、臺中市本季求職求才概況<sup>2</sup>

職業別	新登記 求職人數	新登記 求才人數	求供 倍數	最高 平均薪資	最低 平均薪資
11 民意代表、高階主管及總執行長	74	36	0.49	44,000	39,510
12 行政及商業經理人員	147	64	0.44	49,605	41,526
13 生產及專業服務經理人員	86	154	1.79	42,328	36,143
14 餐旅、零售及其他場所服務經理人員	45	287	6.38	46,038	36,486
<b>1 民意代表、主管及經理人員</b>	<b>352</b>	<b>541</b>	<b>1.54</b>	<b>45,616</b>	<b>37,144</b>
21 科學及工程專業人員	1,557	2,263	1.45	47,164	34,841
22 醫療保健專業人員	277	170	0.61	47,488	34,684
23 教學專業人員	218	129	0.59	41,355	33,918
24 商業及行政專業人員	541	237	0.44	40,563	32,436
25 資訊及通訊專業人員	465	157	0.34	47,011	34,102
26 法律、社會及文化專業人員	133	20	0.15	41,654	31,765
<b>2 專業人員</b>	<b>3,191</b>	<b>2,976</b>	<b>0.93</b>	<b>46,116</b>	<b>34,476</b>
31 科學工程助理專業人員	1,110	2,695	2.43	43,660	31,398
32 醫療保健助理專業人員	79	84	1.06	48,654	28,493
33 商業及行政助理專業人員	936	1,392	1.49	44,281	33,309
34 法律、社會、文化及有關助理專業人員	277	104	0.38	48,888	30,828
35 資訊及通訊傳播技術員	218	28	0.13	38,100	32,800
<b>3 技術員及助理專業人員</b>	<b>2,620</b>	<b>4,303</b>	<b>1.64</b>	<b>44,077</b>	<b>31,943</b>
41 一般及文書事務人員	3,358	819	0.24	40,859	30,754
42 顧客服務事務人員	439	420	0.96	38,092	30,377
43 會計、生產、運輸及有關事務人員	529	458	0.87	42,035	30,174
49 其他事務支援人員	75	59	0.79	40,394	33,337
<b>4 事務支援人員</b>	<b>4,401</b>	<b>1,756</b>	<b>0.40</b>	<b>40,438</b>	<b>30,564</b>
51 個人服務工作人員	1,252	2,900	2.32	41,137	34,366
52 銷售及展示工作人員	959	1,638	1.71	42,842	29,809
53 個人照顧工作人員	916	4,716	5.15	34,325	30,003
54 保安服務工作人員	225	446	1.98	39,926	36,060
<b>5 服務及銷售工作人員</b>	<b>3,352</b>	<b>9,700</b>	<b>2.89</b>	<b>39,874</b>	<b>32,287</b>
60 農、林、漁、牧生產人員	90	114	1.27	32,438	29,946
<b>6 農、林、漁、牧生產人員</b>	<b>90</b>	<b>114</b>	<b>1.27</b>	<b>32,438</b>	<b>29,946</b>
71 營建及有關工作人員	69	165	2.39	41,804	34,696
72 金屬、機具製造及有關工作人員	257	828	3.22	45,092	32,202
73 手工藝及印刷工作人員	20	35	1.75	40,114	29,944
74 電力及電子設備裝修人員	212	291	1.37	42,606	32,794
79 其他技藝有關工作人員	328	732	2.23	39,306	30,023
<b>7 技藝有關工作人員</b>	<b>886</b>	<b>2,051</b>	<b>2.31</b>	<b>42,299</b>	<b>31,453</b>
81 生產機械設備操作人員	1,412	1,851	1.31	41,319	29,927
82 組裝人員	557	1,196	2.15	39,117	29,982
83 駕駛及移運設備操作人員	320	690	2.16	53,671	39,447
<b>8 機械設備操作及組裝人員</b>	<b>2,289</b>	<b>3,737</b>	<b>1.63</b>	<b>42,490</b>	<b>31,420</b>
91 清潔工及幫工	312	348	1.12	31,626	28,558
93 採礦、營建、製造及運輸勞力工	996	67	0.07	46,956	28,675
95 廢棄物服務工及環境清掃工	206	337	1.64	34,889	28,231
99 其他基層技術工及勞力工	1,319	2,413	1.83	40,527	34,148
<b>9 基層技術工及勞力工</b>	<b>2,833</b>	<b>3,165</b>	<b>1.12</b>	<b>37,598</b>	<b>31,575</b>
合計	20,014	28,343	1.42	41,982	32,100

<sup>2</sup> 表格數據含臺中就業中心、豐原就業服務站(委辦臺中市政府)、沙鹿就業服務站(委辦臺中市政府)、臺中市政府就業服務處。

#### 四、彰化縣本季求職求才概況<sup>3</sup>

職業別	新登記 求職人數	新登記 求才人數	求供 倍數	最高 平均薪資	最低 平均薪資
11 民意代表、高階主管及總執行長	32	55	1.72	42,286	37,571
12 行政及商業經理人員	34	33	0.97	45,359	37,661
13 生產及專業服務經理人員	31	79	2.55	54,734	36,468
14 餐旅、零售及其他場所服務經理人員	8	60	7.50	37,787	32,470
<b>1 民意代表、主管及經理人員</b>	<b>105</b>	<b>227</b>	<b>2.16</b>	<b>45,572</b>	<b>35,477</b>
21 科學及工程專業人員	515	1,518	2.95	46,266	32,923
22 醫療保健專業人員	90	411	4.57	47,643	33,829
23 教學專業人員	112	190	1.70	45,127	32,279
24 商業及行政專業人員	124	118	0.95	51,368	31,702
25 資訊及通訊專業人員	102	87	0.85	44,991	32,669
26 法律、社會及文化專業人員	32	39	1.22	42,590	35,885
<b>2 專業人員</b>	<b>975</b>	<b>2,363</b>	<b>2.42</b>	<b>46,565</b>	<b>33,015</b>
31 科學工程助理專業人員	462	2,084	4.51	50,119	31,922
32 醫療保健助理專業人員	38	41	1.08	56,635	30,382
33 商業及行政助理專業人員	307	1,015	3.31	49,258	31,530
34 法律、社會、文化及有關助理專業人員	106	63	0.59	55,914	30,440
35 資訊及通訊傳播技術員	63	34	0.54	39,847	32,454
<b>3 技術員及助理專業人員</b>	<b>976</b>	<b>3,237</b>	<b>3.32</b>	<b>49,961</b>	<b>31,759</b>
41 一般及文書事務人員	1,206	565	0.47	40,746	29,366
42 顧客服務事務人員	175	107	0.61	35,335	28,941
43 會計、生產、運輸及有關事務人員	220	762	3.46	41,877	29,468
49 其他事務支援人員	34	11	0.32	33,333	31,167
<b>4 事務支援人員</b>	<b>1,635</b>	<b>1,445</b>	<b>0.88</b>	<b>41,041</b>	<b>29,402</b>
51 個人服務工作人員	554	549	0.99	48,762	30,442
52 銷售及展示工作人員	410	871	2.12	49,594	30,005
53 個人照顧工作人員	686	1,236	1.80	45,181	30,367
54 保安服務工作人員	109	89	0.82	52,556	30,179
<b>5 服務及銷售工作人員</b>	<b>1,759</b>	<b>2,745</b>	<b>1.56</b>	<b>48,483</b>	<b>30,201</b>
60 農、林、漁、牧生產人員	54	115	2.13	63,792	31,190
<b>6 農、林、漁、牧生產人員</b>	<b>54</b>	<b>115</b>	<b>2.13</b>	<b>63,792</b>	<b>31,190</b>
71 營建及有關工作人員	33	138	4.18	63,547	30,073
72 金屬、機具製造及有關工作人員	166	892	5.37	47,892	31,248
73 手工藝及印刷工作人員	6	72	12.00	84,749	36,722
74 電力及電子設備裝修人員	114	1,326	11.63	82,119	33,206
79 其他技藝有關工作人員	219	915	4.18	55,202	31,762
<b>7 技藝有關工作人員</b>	<b>538</b>	<b>3,343</b>	<b>6.21</b>	<b>65,172</b>	<b>32,265</b>
81 生產機械設備操作人員	1,629	3,365	2.07	44,800	29,472
82 組裝人員	138	276	2.00	39,934	31,014
83 駕駛及移運設備操作人員	214	497	2.32	48,877	33,279
<b>8 機械設備操作及組裝人員</b>	<b>1,981</b>	<b>4,138</b>	<b>2.09</b>	<b>44,977</b>	<b>30,014</b>
91 清潔工及幫工	106	90	0.85	48,822	28,531
93 採礦、營建、製造及運輸勞力工	1,016	175	0.17	44,379	28,858
95 廢棄物服務工及環境清掃工	261	266	1.02	38,747	29,109
99 其他基層技術工及勞力工	382	356	0.93	40,513	28,975
<b>9 基層技術工及勞力工</b>	<b>1,765</b>	<b>887</b>	<b>0.50</b>	<b>41,990</b>	<b>28,935</b>
合計	9,788	18,500	1.89	50,158	31,176

<sup>3</sup> 表格數據含彰化就業中心、員林就業中心、彰化縣政府勞工處。

## 五、南投縣本季求職求才概況<sup>4</sup>

職業別	新登記 求職人數	新登記 求才人數	求供 倍數	最高 平均薪資	最低 平均薪資
11 民意代表、高階主管及總執行長	6	2	0.33	45,000	37,000
12 行政及商業經理人員	4	14	3.50	40,500	35,185
13 生產及專業服務經理人員	6	16	2.67	47,348	32,448
14 餐旅、零售及其他場所服務經理人員	6	58	9.67	63,500	34,500
1 民意代表、主管及經理人員	22	90	4.09	56,440	34,357
21 科學及工程專業人員	95	142	1.49	58,638	34,056
22 醫療保健專業人員	22	62	2.82	53,277	32,866
23 教學專業人員	40	72	1.80	59,557	31,574
24 商業及行政專業人員	43	42	0.98	54,929	32,250
25 資訊及通訊專業人員	20	18	0.90	61,063	36,625
26 法律、社會及文化專業人員	22	16	0.73	78,424	36,018
2 專業人員	242	352	1.45	58,558	33,353
31 科學工程助理專業人員	152	270	1.78	51,780	31,014
32 醫療保健助理專業人員	16	11	0.69	71,352	28,991
33 商業及行政助理專業人員	90	158	1.76	74,943	31,926
34 法律、社會、文化及有關助理專業人員	32	21	0.66	80,075	33,128
35 資訊及通訊傳播技術員	17	0	0.00	/0	/0
3 技術員及助理專業人員	307	460	1.50	61,568	31,403
41 一般及文書事務人員	406	156	0.38	46,964	28,864
42 顧客服務事務人員	137	256	1.87	51,026	30,970
43 會計、生產、運輸及有關事務人員	97	123	1.27	49,680	29,185
49 其他事務支援人員	14	15	1.07	74,599	31,294
4 事務支援人員	654	550	0.84	50,328	30,010
51 個人服務工作人員	325	375	1.15	51,493	30,656
52 銷售及展示工作人員	207	393	1.90	59,907	29,217
53 個人照顧工作人員	361	574	1.59	69,428	31,636
54 保安服務工作人員	62	37	0.60	42,914	29,586
5 服務及銷售工作人員	955	1,379	1.44	59,392	30,445
60 農、林、漁、牧生產人員	76	60	0.79	44,360	30,816
6 農、林、漁、牧生產人員	76	60	0.79	44,360	30,816
71 營建及有關工作人員	23	10	0.43	78,666	33,667
72 金屬、機具製造及有關工作人員	24	72	3.00	50,515	30,634
73 手工藝及印刷工作人員	0	2	#DIV/0!	30,000	30,000
74 電力及電子設備裝修人員	29	42	1.45	49,410	30,180
79 其他技藝有關工作人員	51	161	3.16	57,409	30,700
7 技藝有關工作人員	127	287	2.26	55,109	30,680
81 生產機械設備操作人員	369	470	1.27	62,775	29,691
82 組裝人員	33	9	0.27	36,333	32,733
83 駕駛及移運設備操作人員	119	163	1.37	65,888	35,595
8 機械設備操作及組裝人員	521	642	1.23	63,070	31,040
91 清潔工及幫工	111	167	1.50	46,926	29,419
93 採礦、營建、製造及運輸勞力工	235	60	0.26	86,947	29,848
95 廢棄物服務工及環境清掃工	147	36	0.24	54,145	28,762
99 其他基層技術工及勞力工	421	385	0.91	52,469	30,733
9 基層技術工及勞力工	914	648	0.71	52,359	29,931
合計	3,818	4,468	1.17	57,593	30,860

<sup>4</sup> 表格數據含南投就業中心、南投縣銀髮人才服務據點。